





PROGRAMA PRELIMINAR: REQUALIFICAÇÃO DAS COBERTURAS DA NAVE DESPORTIVA POLIVALENTE | 2024

	PROGRAMA PRELIMINAR		
	REQUALIFICAÇÃO DAS COBERTURAS DA NAVE DESPORTIVA POLIVALENTE 2024	Data	Revisão
		Fevereiro.2024	Codificação
			PS10-01-IMP-04 00

ÍNDICE

1. INTRODUÇÃO	3
2. ENQUADRAMENTO	3
3. ÁREA DE INTERVENÇÃO.....	5
3.1. Localização e limites.....	5
3.2. Acessos e mobilidade	5
4. OBJETIVOS	6
5. ELEMENTOS DA CONCEPÇÃO.....	7
5.1. Obrigações do prestador de serviços	7
5.2. Fases da execução do contrato	8
6. ESTIMATIVA ORÇAMENTAL.....	9
7. ANEXOS.....	9

	PROGRAMA PRELIMINAR		
	REQUALIFICAÇÃO DAS COBERTURAS DA NAVE DESPORTIVA POLIVALENTE 2024	Data	Revisão
		FEVREIRO.2024	Codificação
			PS10-01-IMP-04 00


1. INTRODUÇÃO

O presente Programa Preliminar visa a conceção do projeto de arquitetura e especialidades para a intervenção de requalificação das coberturas da Nave Desportiva Polivalente do Município de Espinho.



2. ENQUADRAMENTO

A Nave Desportiva Polivalente do Município de Espinho, cuja construção se concluiu em 1996, é um recinto dedicado aos desportos de sala de alta competição, com características propícias à realização de espetáculos desportivos quer a nível nacional quer internacional.

	PROGRAMA PRELIMINAR		
	REQUALIFICAÇÃO DAS COBERTURAS DA NAVE DESPORTIVA POLIVALENTE 2024	Data	Revisão
		FEVREIRO.2024	Codificação
			PS10-01-IMP-04 00

É um espaço pensado para grandes espetáculos desportivos e culturais, nacionais e internacionais, sendo altamente versátil e flexível, o que permite adaptar-se facilmente a qualquer tipo de evento, indo deste modo ao encontro das necessidades das organizações e entidades promotoras de eventos.

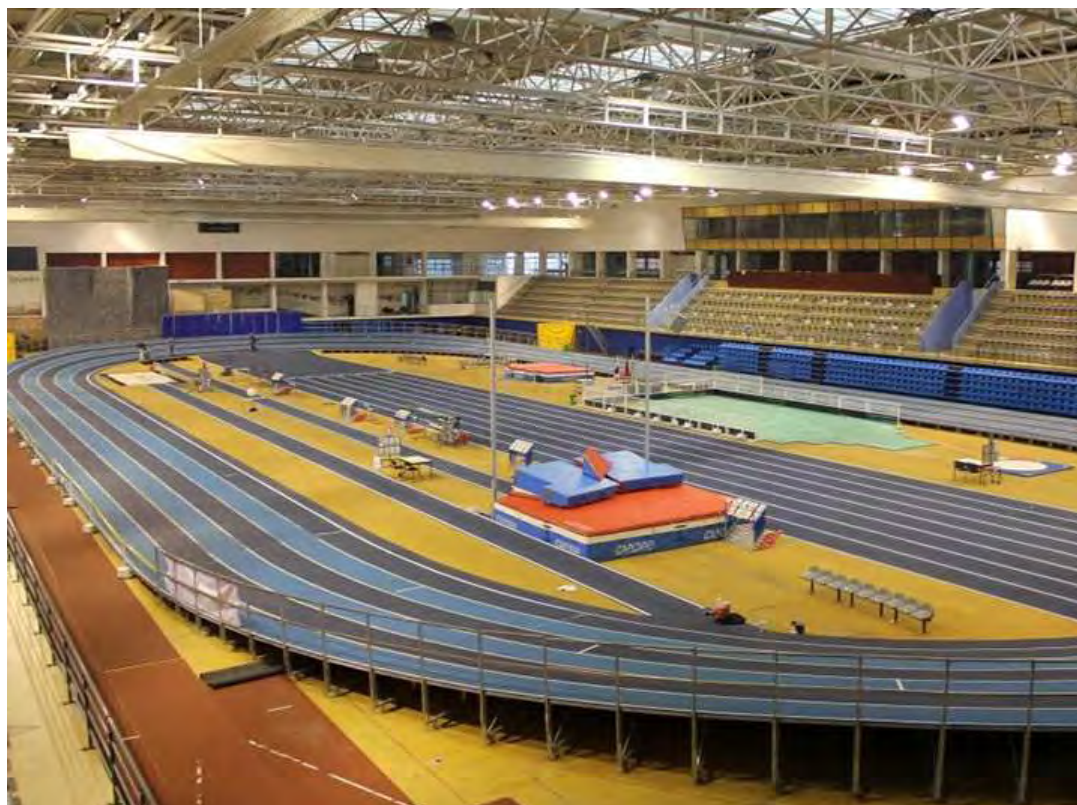



Figura 1 - Vista interior da área coberta.

O pavilhão da Nave Desportiva, e recintos exteriores, inaugurado em 1996, é um equipamento municipal com utilização frequente. Este equipamento tem, ao longo dos anos, desempenhado um papel fundamental no desenvolvimento cultural, social e desportivo não só dos moradores e habitantes do concelho, mas também para todas as entidades e instituições que beneficiam da sua utilização.

As coberturas da Nave Desportiva Polivalente são compostas por uma nave central com cerca de 6.678 m² e uma cobertura plana perimetral com uma área com cerca de 3.606 m².

Com o decorrer dos anos o edifício começou a apresentar algumas patologias características da sua utilização e, acima de tudo, da exposição aos fatores ambientais mais agressivos característicos de zonas costeiras. Em termos de patologias associadas às particularidades construtivas de um edifício desta natureza e dimensão, as principais patologias identificadas dizem respeito a infiltrações causadas pela degradação dos materiais do revestimento das coberturas e do sistema de drenagem de águas pluviais.

	PROGRAMA PRELIMINAR		
	REQUALIFICAÇÃO DAS COBERTURAS DA NAVE DESPORTIVA POLIVALENTE 2024	Data	Revisão
		FEVREIRO.2024	Codificação
			PS10-01-IMP-04 00

A atingir a marca dos trinta anos de ciclo de vida, o atual estado de conservação do edifício motiva nova intervenção de requalificação, a incidir principalmente nas coberturas e no sistema de drenagem de águas pluviais.

3. ÁREA DE INTERVENÇÃO

A área de intervenção compreende todo o edifício da Nave Desportiva Polivalente de Espinho.

3.1. Localização e limites

A Nave Desportiva Polivalente situa-se na Rua da Nave, Lugar de Sales - Silvalde | 4500-497 Espinho, junto à Pousada da Juventude e dos Bombeiros Voluntários. A Norte e a Este confronta com a Rua da Nave, a sul com a Rua Parque da Cidade (Pousada da Juventude) e a oeste confronta com terrenos municipais delimitados pela Rua do Porto (Bombeiros Voluntários).

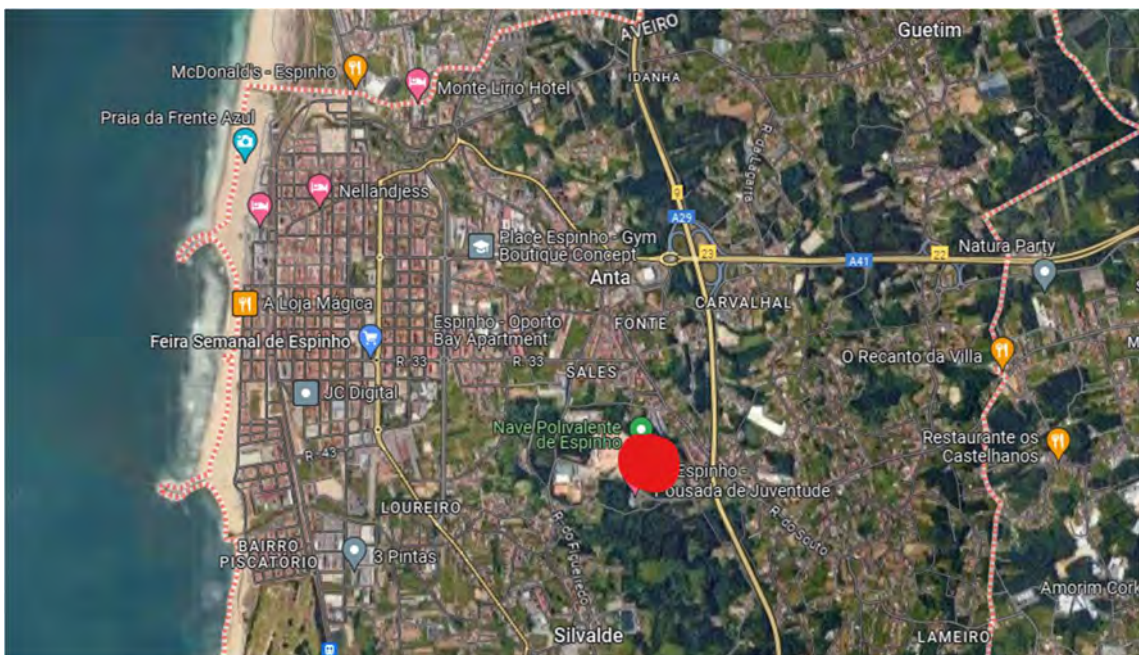



Figura 2- Localização (Fonte:GoogleMaps)

3.2. Acessos e mobilidade


A Nave é servida por vários percursos rodoviários e pedonais, com acesso direto a partir das principais artérias do concelho.

	PROGRAMA PRELIMINAR		
	REQUALIFICAÇÃO DAS COBERTURAS DA NAVE DESPORTIVA POLIVALENTE 2024	Data	Revisão
		FEVREIRO.2024	Codificação
			PS10-01-IMP-04 00

4. OBJETIVOS

A intervenção que se pretende com a requalificação das áreas cobertas da Nave Desportiva não deverá alterar a identidade arquitetónica do edifício garantindo a reposição das perfeitas condições de utilização e funcionamento do mesmo. Assim, os principais objetivos para a elaboração do projeto, para além de desempenhar as suas funções específicas, são:

- Impermeabilização das coberturas através da substituição dos revestimentos;
 - Cobertura da nave central
 - Remoção da cobertura existente;
 - Reparação dos elementos de apoio;
 - Fornecimento e execução de nova cobertura com função de absorção acústica.
 - Coberturas periféricas em terraço
 - Remoção dos revestimentos existentes (tela asfáltica, mosaico cerâmico, lajetas);
 - Reparação e tratamento de fissuras;
 - Aplicação de camada de argamassa para correção e definição de pendentes;
 - Aplicação de novo revestimento impermeabilizante.
 - Aplicação de capeamento em todas as platibandas,
- Tratamento de juntas de dilatação
 - Limpeza e reparação das juntas;
 - Aplicação de tapa juntas em perfil metálico em toda a sua extensão no interior do edifício;
 - Impermeabilização com tela asfáltica e aplicação de rufos no exterior;
- Reparação das fachadas
 - Limpeza de superfícies;
 - Reparação e tratamento de fissuras;
 - Tratamento e selagem de armaduras expostas (argamassas tixotrópicas ou fluidas para ambientes agressivos, tratamento de armaduras, inibidores de corrosão e pontes de união para promover a aderência);
 - Aplicação de revestimento para a proteção de betões e argamassas contra a carbonatação.
- Correção das diversas patologias associadas;
 - Remoção e substituição dos elementos em gesso cartonado;
 - Limpeza e tratamento de áreas fissuradas e/ou com humidades;
 - Pinturas interiores e exteriores;
 - Substituição de revestimentos interiores e exteriores danificados.
- Reformulação da rede de drenagem de águas pluviais;
 - Desmonte e remoção de tubos de queda, caleiras, embocaduras, rufos;

	PROGRAMA PRELIMINAR		
	REQUALIFICAÇÃO DAS COBERTURAS DA NAVE DESPORTIVA POLIVALENTE 2024	Data	Revisão
		FEVREIRO.2024	Codificação
			PS10-01-IMP-04 00

- Conversão e adaptação da rede de drenagem interior para exterior;
- Execução de nova rede de drenagem (tubos de queda, caleiras, rufos, caixas de areia, coletores e ligação ao sistema existente);
- Substituição do sistema de climatização e ventilação (AVAC - extração);
 - Desmonte e remoção dos sistemas AVAC instalados;
 - Execução de novo sistema de extração da Nave principal e climatização dos seguintes espaços: posto médico e controlo anti-dopping, administração e zona VIP;

As soluções adotadas serão ser alvo de discussão técnica em fase de entrega do estudo prévio do projeto.

5. ELEMENTOS DA CONCEPÇÃO


5.1. Obrigações do prestador de serviços

Sem prejuízo de outras obrigações previstas na legislação aplicável, no caderno de encargos ou nas cláusulas contratuais, da celebração do contrato decorrem, para o prestador de serviços, a seguinte obrigação principal:

- Execução dos projetos de **Requalificação da nave Desportiva Polivalente**, objeto do presente procedimento, de acordo com o disposto na Portaria n.º 255/2023 de 7 de agosto e Código dos Contratos Públicos (na sua redação atual) e mencionados no presente Programa Preliminar.

O prestador de serviços fica ainda obrigado, designadamente:

- A recorrer a todos os meios humanos (equipa habilitada), equipamentos, materiais que sejam necessários, adequados e legais à prestação do serviço;
- Ao estabelecimento do sistema de organização necessário à perfeita e completa execução das tarefas a seu cargo, de elaborar os projetos de especialidades, de acordo com o presente Programa Preliminar e demais peças do procedimento;
- Proceder a todos os levantamentos e de reconhecimento local das situações, assim como dos estudos indispensáveis à correta definição das condições necessárias ao perfeito funcionamento da obra;
- Realizar todos os estudos necessários à correta elaboração dos projetos das Especialidades;
- Apresentar junto das entidades competentes/responsáveis, os Projetos de Licenciamento das diversas especialidades, competindo ao município o pagamento das taxas. Estes projetos, assim

	PROGRAMA PRELIMINAR		
	REQUALIFICAÇÃO DAS COBERTURAS DA NAVE DESPORTIVA POLIVALENTE 2024	Data	Revisão
		FEVREIRO.2024	Codificação
			PS10-01-IMP-04 00

como os respetivos pareceres favoráveis, deverão acompanhar a entrega final do Projeto de Execução.

Sem prejuízo das normas técnicas do LNEC, bem como os constantes da legislação aplicável às respetivas obras, e do preceituado na legislação de Obras Públicas (Anexo I da Portaria n.º 255/2023 de 7 de agosto, Capítulo II - Disposições Especiais, Secção I-Edifícios), os projetos das especialidades deverão ser instruídos com todos os elementos necessários (Termos de responsabilidade do Coordenador e dos Autores dos vários Projetos, respetiva identificação e comprovativo de habilitação, memória descritiva e justificativa, caderno de encargos (condições técnicas), medições e orçamento, cálculos/dimensionamento, relatórios de ensaios e sondagens, peças desenhadas (originais) de cada uma das especialidades do projeto de execução, peças escritas e desenhadas dos projetos de licenciamento e respetivos pareceres, Plano de Segurança e Saúde, Plano de Gestão de Resíduos, Plano de Qualidade, Compilação Técnica,...) e entregues na camara municipal de Espinho um exemplar em papel e um exemplar em suporte digital (CD).

Todas as peças desenhadas dos projetos das especialidades devem ser entregues em formato DXF ou DWG e as partes escritas do mesmo em Word e Excel.

É obrigatório a apresentação de documento/informação técnica que fundamente e enuncie para cada situação expressa a ressalva do não acompanhamento do projeto de execução por determinados elementos, caso os mesmos não sejam considerados necessários, nos termos prescritos no art.º 43º do Código dos Contratos Públicos.


5.2. Fases da execução do contrato

Os serviços objeto do contrato compreendem as seguintes fases:

- Estudo Prévio;
- Projeto de Execução;
- Assistência Técnica.

A validação dos elementos das diversas fases de execução do contrato, seja em termos de soluções técnicas ou de biblioteca documental, será alvo de apreciação em reuniões técnicas de validação com os técnicos designados pelo dono de obra.

A apresentação das propostas e soluções técnicas para o projeto da Requalificação das coberturas da Nave Desportiva de Espinho não dispensa a visita técnica ao local por parte dos concorrentes.

	PROGRAMA PRELIMINAR		
	REQUALIFICAÇÃO DAS COBERTURAS DA NAVE DESPORTIVA POLIVALENTE 2024	Data	Revisão
		FEVREIRO.2024	Codificação
			PS10-01-IMP-04 00

No estudo prévio será obrigatória a entrega do relatório com o estudo patológico do edifício. Este relatório contém obrigatoriamente a identificação da patologia, registo fotográfico, proposta de solução assim como mapeamento de todas as patologias atinentes ao âmbito do presente programa preliminar.

6. ESTIMATIVA ORÇAMENTAL

Na impossibilidade da elaboração dos projetos de especialidade no município por falta dos meios humanos e materiais necessários ao desenvolvimento de projetos de carácter técnico especializado, propõe-se que a sua elaboração seja alvo de concurso público de conceção.


Estima-se que a elaboração dos projetos de especialidade para a obra de **Requalificação das coberturas da Nave Desportiva Polivalente de Espinho**, analisados os honorários e a complexidade técnica de projetos desta natureza, não ultrapasse os 36.750,00 € (trinta e seis mil setecentos e cinquenta euros), que corresponde a cerca de 3,5% do valor estimado da obra, e um prazo de execução de **30 dias** (trinta dias).

No que respeita a execução da obra, mediante avaliação técnica realizada no local e consulta dos preços unitários praticados em empreitadas que compreendem trabalhos da mesma natureza, na região, estima-se que o custo total da obra não deverá ultrapassar os **1.050.000,00€** (um milhão e cinquenta mil euros) com um prazo de execução de **248 dias** (duzentos e quarenta e oito dias) (8 meses).

7. ANEXOS

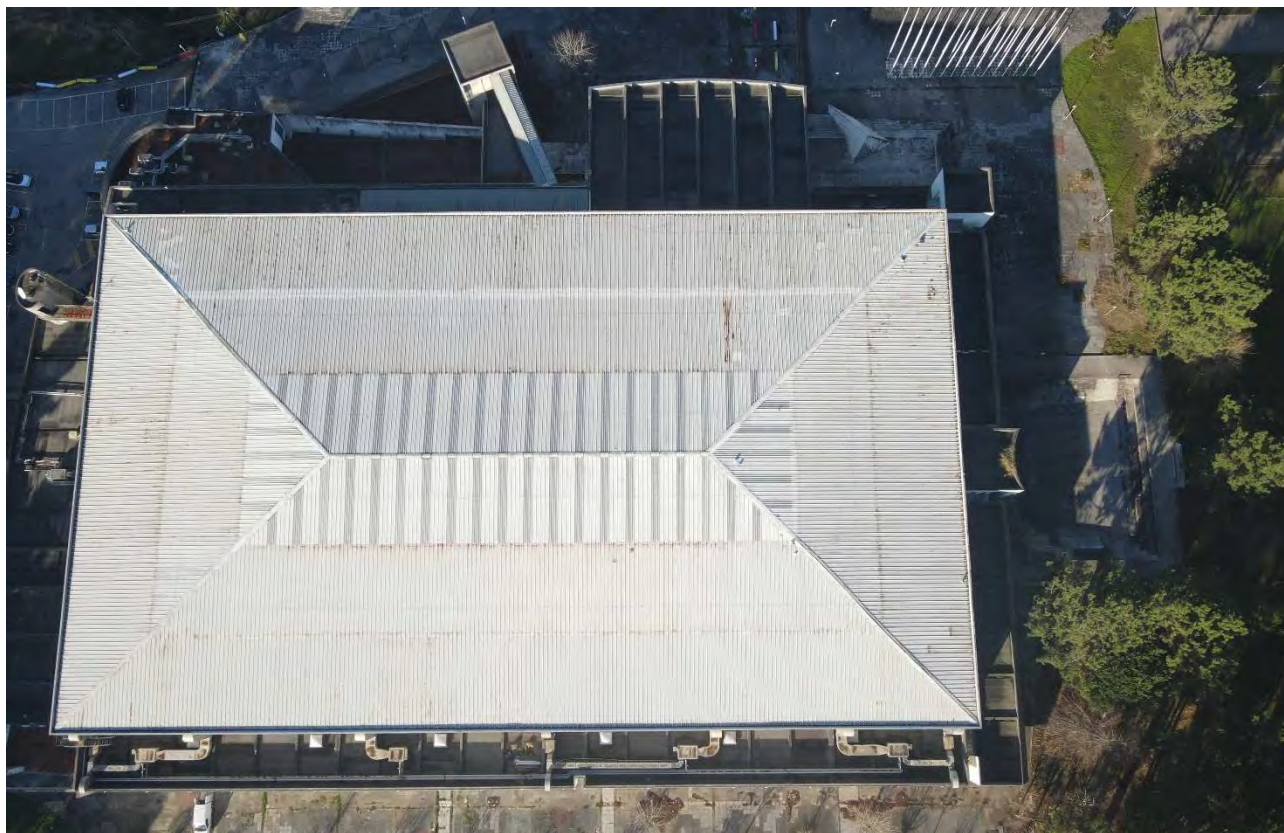
São anexos ao presente programa preliminar os seguintes elementos:

- Registos fotográficos
- Plantas do existente
- Planta de Localização
- Extratos das plantas do Plano Diretor Municipal:
 - Planta da RAN e da REN
 - Outras Condicionantes
 - Planta de Ordenamento
 - Legendas das Plantas

	PROGRAMA PRELIMINAR		
	REQUALIFICAÇÃO DAS COBERTURAS DA NAVE DESPORTIVA POLIVALENTE 2024	Data	Revisão
		FEVREIRO.2024	Codificação
			PS10-01-IMP-04 00

ANEXO 1

REGISTO FOTOGRÁFICO





















































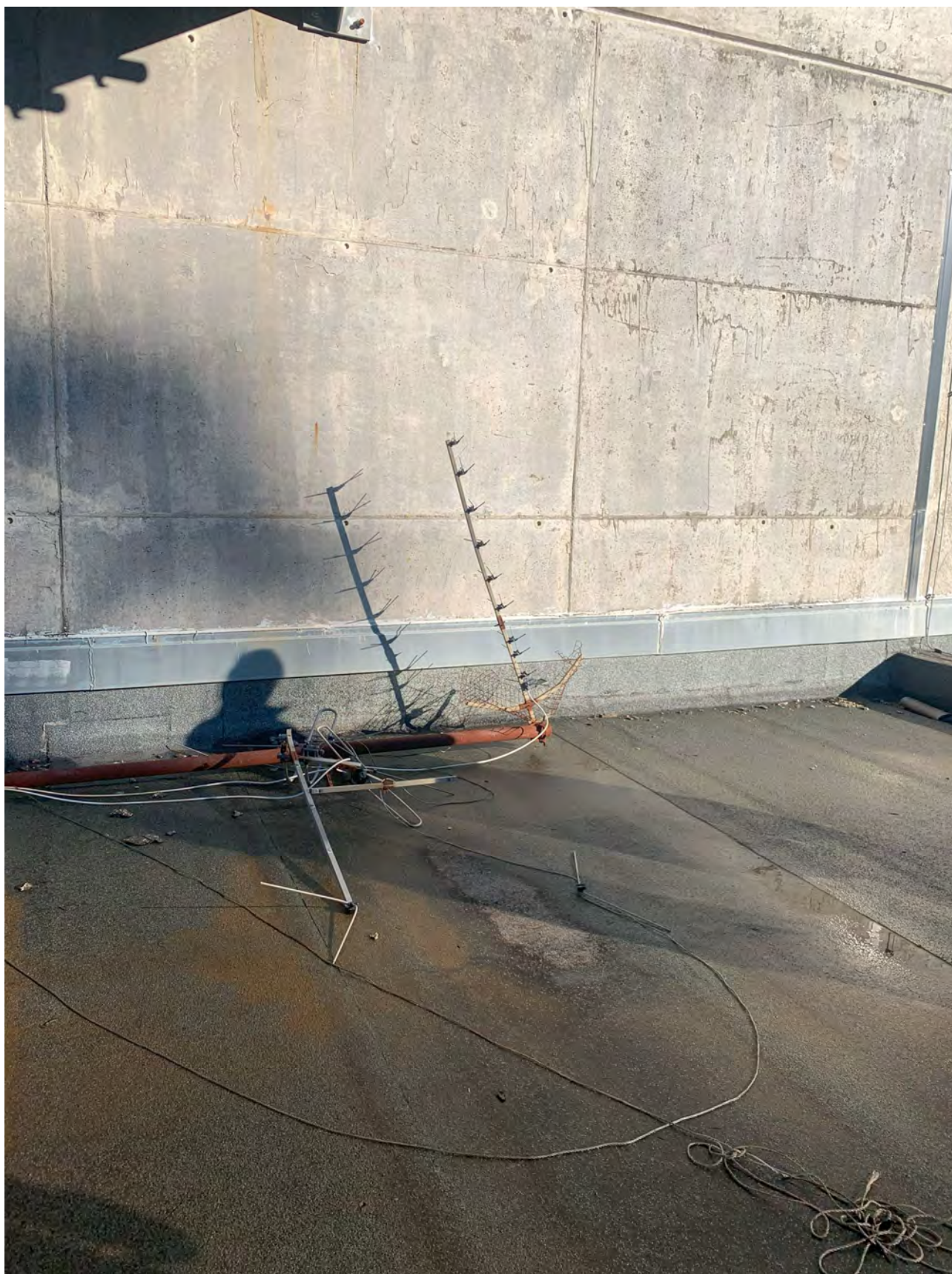


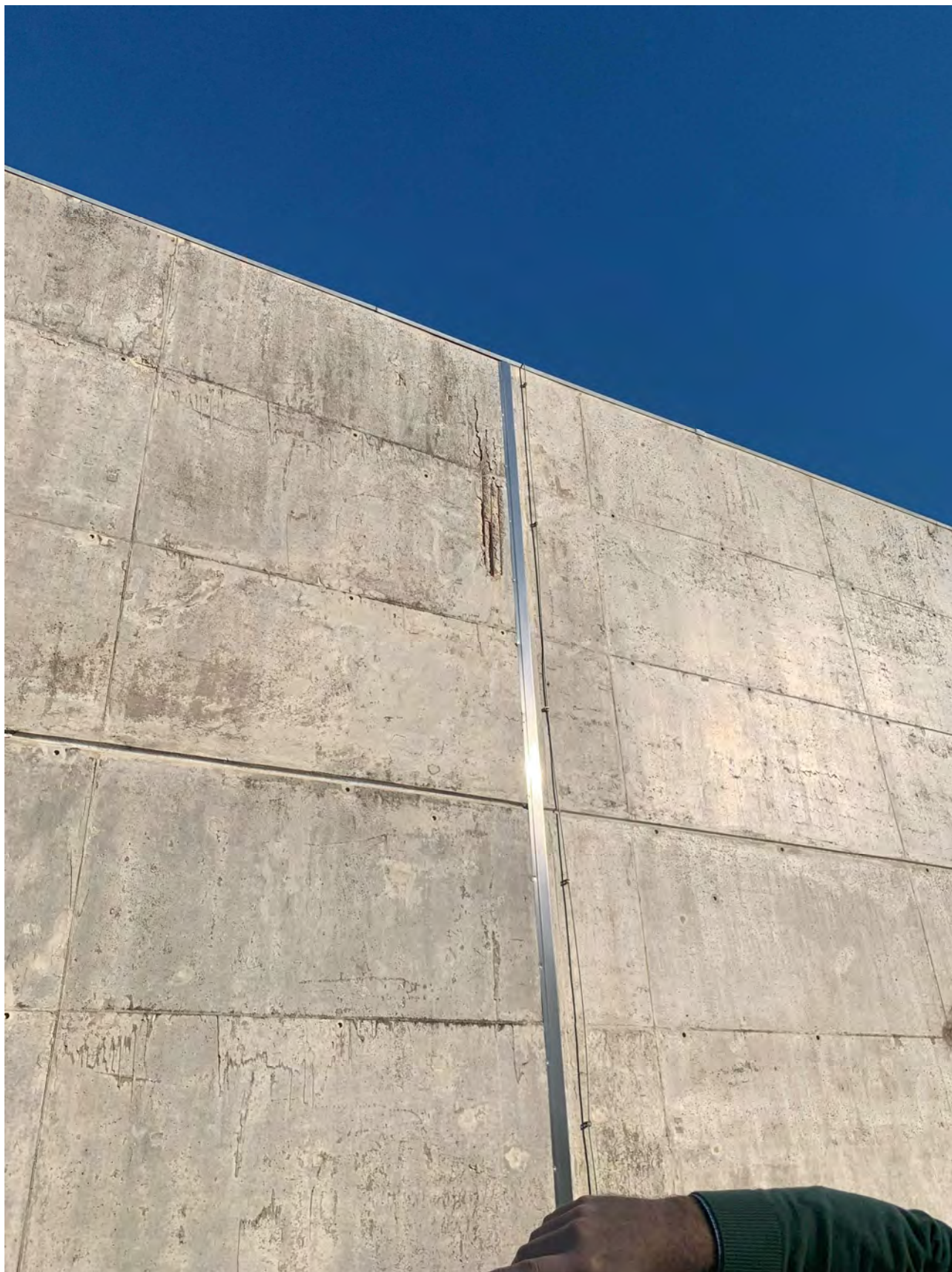


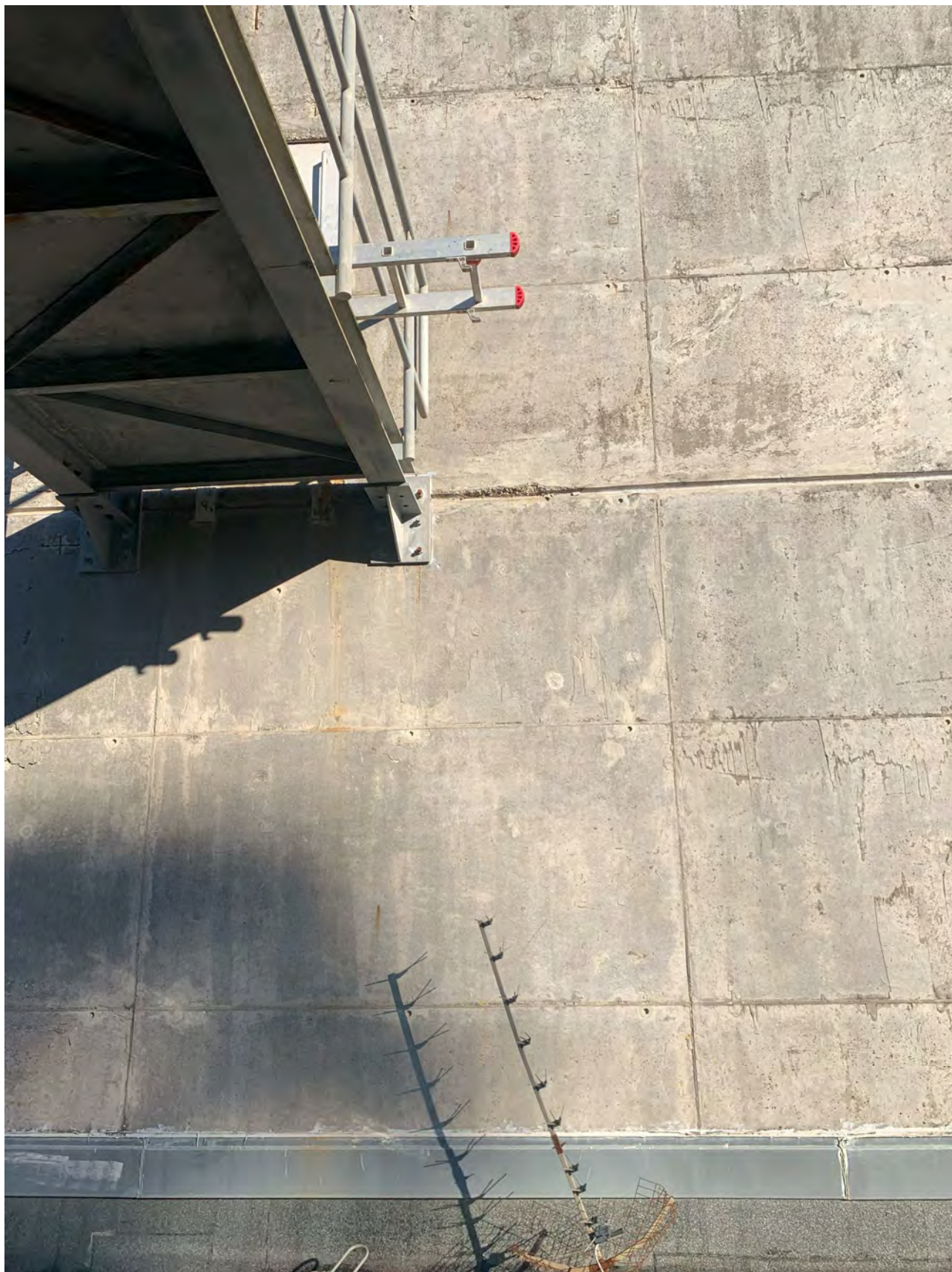




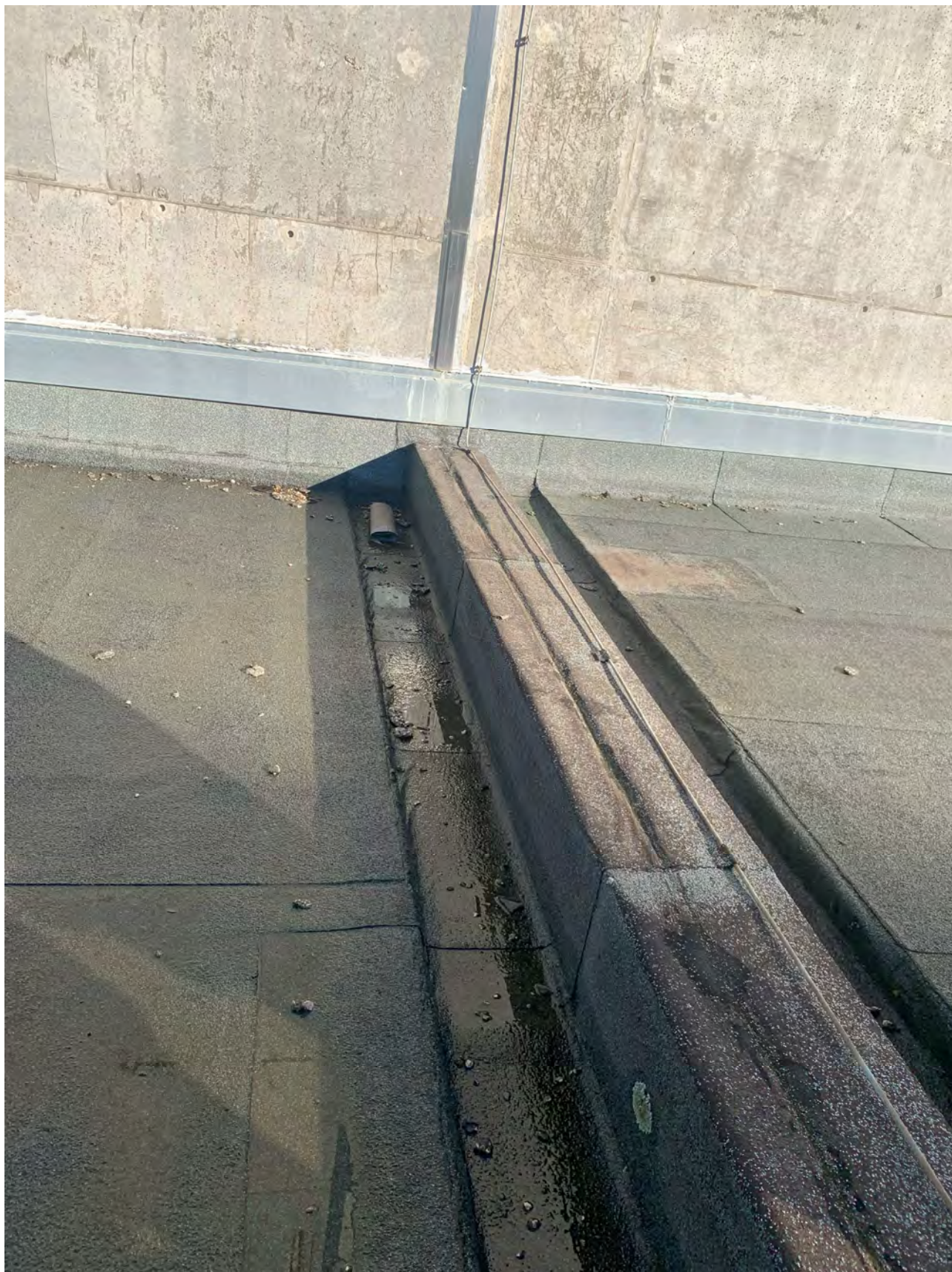


























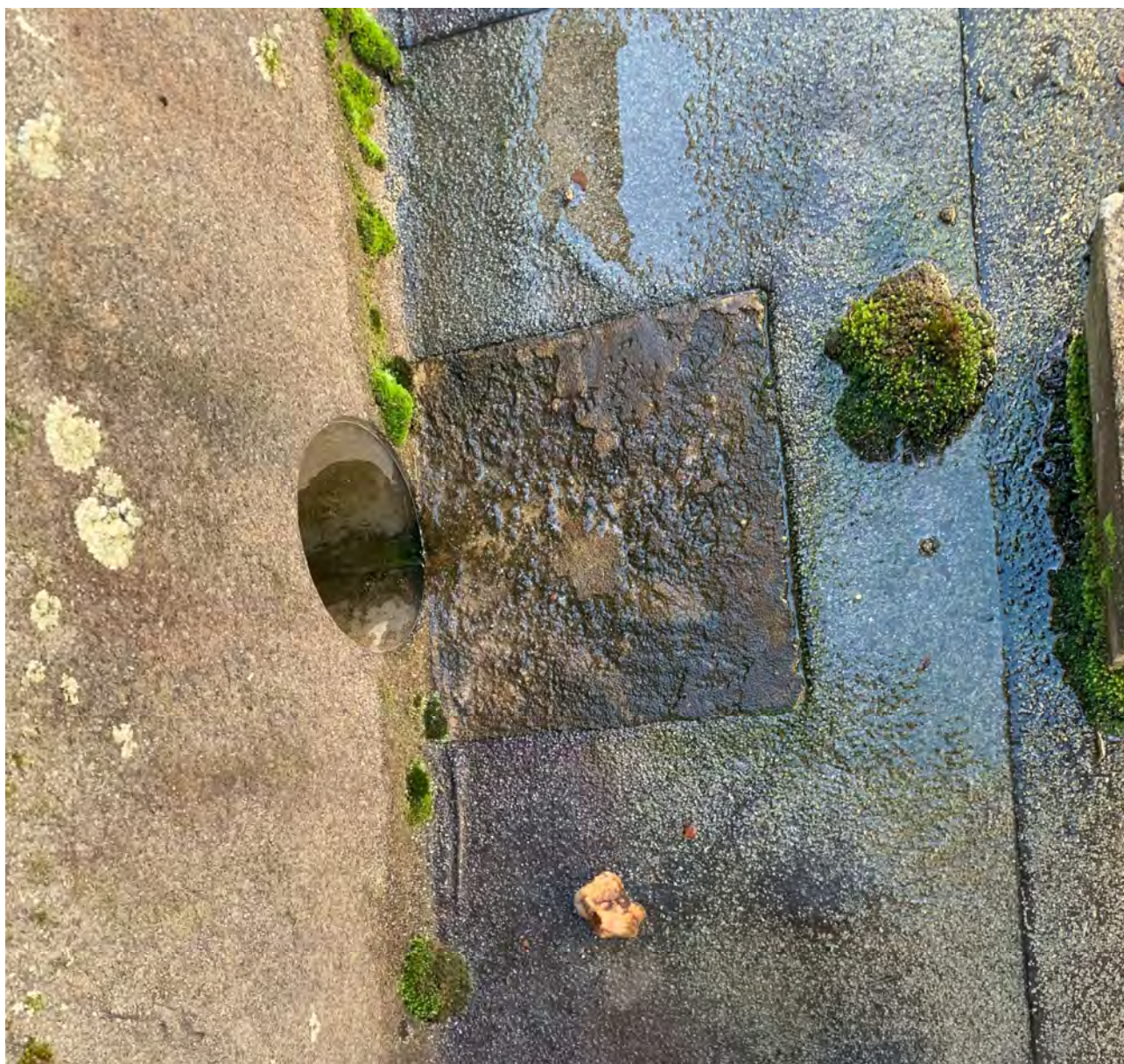


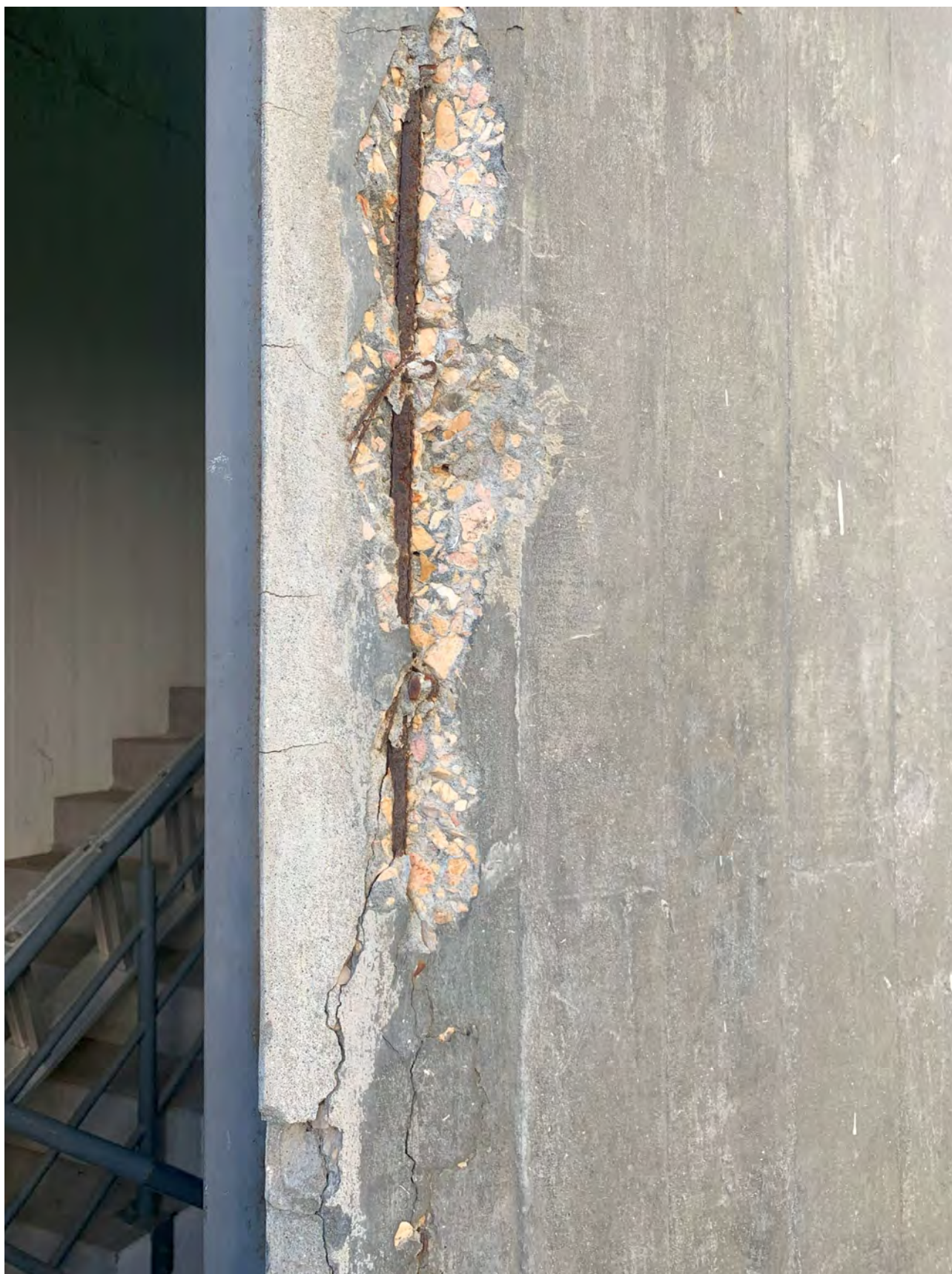













	PROGRAMA PRELIMINAR		
	REQUALIFICAÇÃO DAS COBERTURAS DA NAVE DESPORTIVA POLIVALENTE 2024	Data	Revisão
		FEVREIRO.2024	Codificação
			PS10-01-IMP-04 00